

CÔTÉ PARC

LE MAGAZINE DU PARC NATUREL RÉGIONAL DE LORRAINE

PRINTEMPS - ÉTÉ 2020 | N°18

NUMÉRO SPÉCIAL

LES ZONES HUMIDES,
LES CONNAÎTRE
POUR MIEUX
LES PROTÉGER

LE LAC DE
MADINE
AUTREMENT

P. 16

DES SORTIES
NATURE
POUR TOUS

P. 20



Parc
naturel
régional
de Lorraine

Une autre vie s'invente ici

PRÉSERVER LES ZONES HUMIDES, *aujourd'hui pour demain*



Mares, étangs, rivières et cours d'eau, prairies et forêts humides... sont de purs joyaux de la biodiversité.

Ils parsèment notre territoire, en font sa spécificité et assurent sa prospérité. Remparts inégalables contre les inondations, réserves hydriques naturelles en période de sécheresse, systèmes d'auto-épuration naturel des eaux, réservoirs de biodiversité, zones de tourisme et de production alimentaires... L'Homme a un besoin vital de ces terres d'eau. Mais, comme à l'échelle mondiale, leur régression est particulièrement préoccupante sur notre territoire. La richesse de ces milieux de transition les inscrit pourtant comme des leviers primordiaux dans la lutte contre les changements climatiques et l'adaptation de tous les êtres vivants au réchauffement.

Bien conscient de l'urgence, le gouvernement lance une action forte en faveur des zones humides. Au-delà des plans nationaux d'action, les territoires montent en responsabilité et en compétence pour préserver, gérer et restaurer les zones humides. Ainsi, localement, la Région Grand Est, l'Agence de l'eau Rhin-Meuse,

les Départements, l'Office Français de la Biodiversité, le Conservatoire d'Espaces

Naturels de Lorraine ou le Parc naturel régional de Lorraine œuvrent ensemble aux côtés des collectivités et des habitants pour favoriser techniquement et financièrement l'émergence de nouveaux projets de préservation, restauration et renaturation.

Cette édition de Côté Parc est majoritairement consacrée à ces terres d'avenir que constituent les zones humides. Toute la lumière est faite sur ces milieux d'importance mondiale.

Par les exemples d'actions initiées sur notre territoire, vous verrez que vous pouvez apporter votre contribution à cette grande action de préservation !

Ensemble, nous œuvrons à la construction de l'avenir de la Lorraine, au cœur du Grand Est !

.....
Christian Guirlinger,
Président du Parc naturel régional de Lorraine
Président de la Commission Environnement
de la Région Grand Est

DOSSIER P.4

L'EAU, C'EST LA VIE



P.6 ZONES HUMIDES À LA CARTE

P.8 ZONES À PRÉSERVER

P.10 L'HOMME, GRAND ARCHITECTE DES ZONES HUMIDES

P.12 CONNAITRE POUR MIEUX PROTÉGER

P.14 EAU, LIEU DE CULTURE

TOURISME P.16



MADINE

sur la pointe des pieds

LES AMIS DU PARC P.19



Passer à l'action
AVEC LES AMIS DU PARC

SORTIES NATURE P.20



CULTURE P.25



NOTRE SÉLECTION

d'événements

DIRECTEUR DE LA PUBLICATION : Christian Guirlinger | **RÉDACTEURS EN CHEF :** Nathalie D'Acunto, Elise Tisserant | **SECRÉTARIAT DE RÉDACTION :** Jean de Miscault | **RÉDACTION :** équipe du Parc naturel régional de Lorraine. | **CONCEPTION, DIRECTION ARTISTIQUE & MISE EN PAGE :** citeasen.fr | Photo couverture : © Pnrl / Bartosch Salmanski - 128dB | **CÔTÉ PARC EST ÉDITÉ PAR LE PARC NATUREL RÉGIONAL DE LORRAINE :** Maison du Parc - Logis Abbatial Rue du Quai - BP 35 - 54702 Pont-à-Mousson Cedex - Tél. : 0383816767 - contact@pnr-lorraine.com - www.pnr-lorraine.com © 2020 Parc naturel régional de Lorraine **IMPRIMÉ EN FRANCE** par Lorraine Graphic - 54110 Dombasle-sur-Meurthe.



CH11/1274



L'eau, C'EST LA VIE

DOSSIER

Bien sûr il y a les lacs, les étangs, les rivières. Mais qui s'intéresse vraiment aux milliers de mares d'eaux douces, salées ou encore tourbeuses, aux sources tufeuses, aux prairies inondées ou aux forêts humides ? Les zones humides dessinent notre territoire. Tous ces points d'eau, quelquefois très discrets, sont un extraordinaire réservoir de notre biodiversité. Ils sont aussi autant d'occasions de se ressourcer ou de pratiquer des activités de pleine nature à chaque saison. Une autre vie s'invente ici.



ZONES HUMIDES à la carte

Le Parc naturel régional de Lorraine est un territoire aux multiples milieux. Le nombre, la densité, et la diversité des zones humides sont une de ses caractéristiques.

Forêts humides du Romersberg et de la Reine, mares forestières et mares prairiales de la Woëvre et du Pays des étangs, entourant de leurs perles les nombreux étangs eux-mêmes nichés dans leurs écrins de prairies ou de forêts : la cartographie du Parc naturel régional de Lorraine dévoile un nombre important de zones humides ainsi que leur grande diversité. Naturelles ou créées par l'homme elles se sont développées depuis des millénaires sur les couches géologiques des marnes et des argiles.

Patrimoine mondial

Deux zones principales se distinguent : à l'ouest, entre Meuse et Moselle, la Woëvre, et, à l'est, le Pays des étangs et la vallée de la Seille avec ses nombreux et très étonnants mares et prés salés. On compte, sur le territoire du Parc, près de 2 000 mares, 10 000 ha de prairies humides, 15 mares salées et 340 étangs.

Deux sites bénéficient même du label Ramsar qualifiant les zones humides d'importance internationale au patrimoine mondial des zones humides : le complexe de l'étang de Lindre et les étangs de la Petite Woëvre.



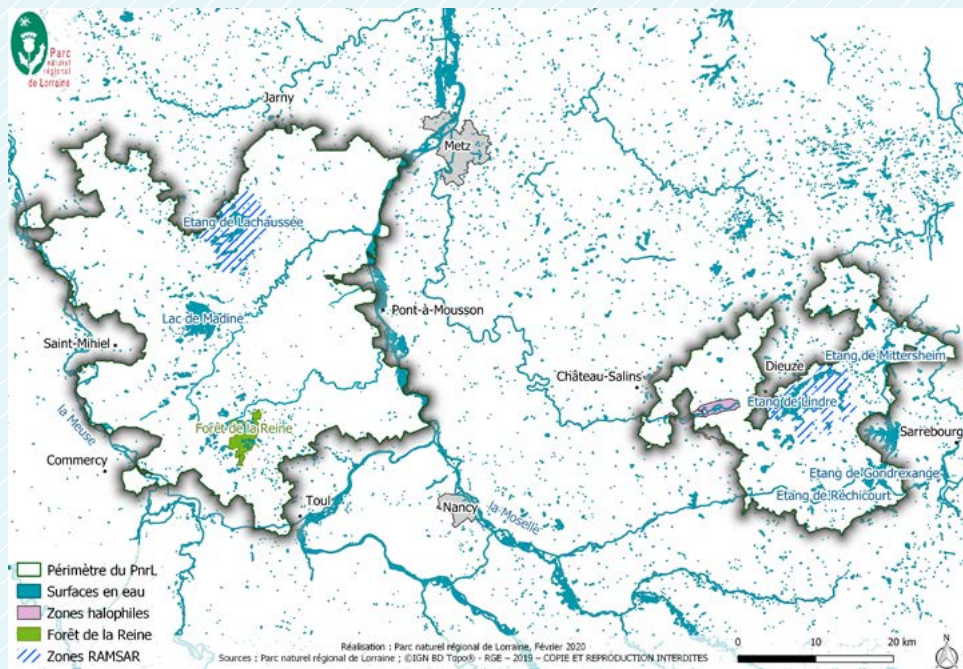
▲ Crapaud sonneur à ventre jaune, avec sa pupille en forme de cœur si caractéristique.

Petits milieux de grande importance

Mais d'autres petits milieux humides existent. Plus modestes par leur taille, ils n'en présentent pas moins des caractéristiques particulières souvent très surprenantes. Ainsi dans les sources tufeuses, si riches en sels de calcium, les mousses qui y poussent et les débris qui y tombent se couvrent d'une croûte de calcaire. Les mares tourbeuses, par leur flore et leur sol de matière non dégradée, ressemblent, elles, très étrangement aux tourbières acides des Hautes-Vosges, alors qu'elles prospèrent sur des sols calcaires. Enfin, en fonction des pluies, des milliers d'ornières se remplissent ici et là, conservant un peu d'eau pour les végétaux mais aussi pour notre symbolique Crapaud sonneur à ventre jaune.



Les milieux humides du Parc naturel régional de Lorraine



✓ Un milieu exceptionnel d'importance internationale : les mares salées !

QU'EST-CE QU'UNE ZONE HUMIDE ?

Les zones humides sont définies par la loi sur l'eau de 1992 : « On entend par zones humides, les terrains exploités ou non, habituellement inondés ou gorgés d'eau douce, salée ou saumâtre de façon permanente ou temporaire ; la végétation, quand elle existe, y est dominée par des plantes hygrophiles (qui aiment l'humidité) au moins une partie de l'année. »

Le terme « zone humide » recouvre chez nous divers milieux naturels : berges de lacs, étangs, fleuves et rivières, vasières, tourbières, mares et prés salés, forêts humides, vallées alluviales, mares et marécages, marais, prairies et terres inondables.

Souvent perçues de manière négative, ces secteurs pourraient être plus positivement appelés « terres d'eau » ou « milieux humides », sans pour autant faire une différence sur leur immense intérêt.





▲ Cache-cache amphibien à l'ombre des Nénuphars.

ZONES à préserver

Longtemps considérées comme insalubres ou inutiles, la moitié des zones humides a disparu en à peine 50 ans. Pourtant ces réservoirs de biodiversité jouent un rôle essentiel dans l'amélioration de la qualité de l'eau, ou dans leur régulation en la stockant en période pluvieuse puis en la restituant en période de sécheresse.

40 % des espèces vivent ou se reproduisent dans les zones humides. Celles-ci sont des lieux de vie, de reproduction et d'alimentation irremplaçables pour la faune et une flore adaptée. On y trouve à la fois des espèces qui vivent dans l'eau (poissons, plantes aquatiques), d'autres pour qui le milieu aquatique est nécessaire à leur reproduction (amphibiens, insectes), et enfin des individus terrestres en quête de nourriture.



▲ Le Damier de la Suisse.

Entre terre et eau

L'interface des zones humides, entre terre et eau, explique la grande biodiversité de ces milieux. La répartition homogène et non fragmentée des zones humides sur un territoire assure la présence de corridors écologiques. En facilitant les déplacements et les échanges génétiques des animaux et des plantes, ces derniers contribuent autant à la colonisation de nouveaux sites qu'à la capacité de survie d'une espèce. L'importance de ces corridors peut être locale : un réseau de mares pour les tritons dans une plaine. Ils peuvent aussi présenter un intérêt continental comme le réseau des lacs et zones humides pour la migration des grues cendrées.

Enfin, et ce n'est pas anodin à l'heure du changement climatique, **les zones humides stockent 20 à 30 % du carbone terrestre, alors qu'elles ne couvrent que 5 à 8 % de la surface du globe.** Sous nos latitudes, les prairies humides permettent de conserver 70 tonnes de carbone par hectare et par an ! Et tous ces services nous sont rendus gratuitement !

RÉSERVOIR À FAUNE...

Dans les zones humides lorraines, on dénombre 250 espèces d'oiseaux, dont environ 130 nicheuses, 13 espèces d'amphibiens, 2 espèces de reptiles, 31 espèces de poissons, 6 espèces de mammifères et plusieurs milliers d'espèces d'insectes, dont le Cuivré des marais, l'Agrion de mercure, le Damier de la succise... ayant un besoin vital de ces biotopes.

... ET À FLORE

Les zones humides recèlent quatre types de végétaux : les algues, les plantes aquatiques appelées hydrophytes (myriophylles, renoncules aquatiques dites lentilles d'eau...), les plantes semi-aquatiques héliophytes (iris faux-acore, rubanier dressé, jonc fleuri...), et les ligneux, arbustes et arbres (aulne glutineux, saule, frêne commun...). Sur les étangs du Parc, on a dénombré plus de 170 espèces végétales différentes.

Services rendus

RÉGULATION

Régulation du climat

- > Régulation des gaz à effet de serre (stockage de CO₂), de la température, des précipitations

Régulation biologique

- > Résistance aux espèces invasives, régulation entre différents niveaux de chaînes alimentaires, préservation de la diversité fonctionnelle et des interactions, abreuvement de la faune

Régimes hydrologiques

- > Recharge des nappes, soutien d'étiage, stockage de l'eau (pour l'agriculture, l'industrie...)

Épuration de l'eau

- > Rétention et élimination des matières nutritives et des polluants en excès

Protection des sols contre l'érosion, réduction des forces érosives

- > Rétention des sols et des sédiments surtout en période pluvieuse ou de crues

Prévention des catastrophes naturelles

- > Maîtrise des crues, zone tampon

APPROVISIONNEMENT

Nourriture

- > Production de poissons, d'écrevisses, de gibiers sauvages, opportunités pour la cueillette, la chasse, la pêche, la production de fourrage pour le bétail

Eau douce pour l'homme

- > Production et stockage d'eau, pour l'irrigation des cultures et la consommation

Fibres, combustibles et autres matière

- > Production de bois d'œuvre, d'osiers, de bois de feu

Produits biochimiques et ressources médicinales

- > Aspirine autrefois issue des saules, de la Reine des prés

Espèces ornementales

- > Nénuphars, plantes aquatiques de bassins (production d'héliophytes à Lachaussée)

CULTURE ET SOCIÉTÉ

Paysage

- > Appartenance à un lieu d'histoire, contemplation, appréciation de la nature

Inspiration artistique et spirituelle

- > Sources visuelles et sensorielles d'inspiration, milieu onirique et féérique, signification religieuse

Loisirs

- > Balades, découvertes ornithologiques

Pédagogie

- > Support à l'éducation à l'environnement

L'HOMME

grand architecte des zones humides



^ L'étang de Mittersheim d'une superficie de 220 hectares est traversé par le canal des houillères de la Sarre, véritable artère de circulation des biens et des personnes.

Depuis la nuit des temps, l'homme s'est installé aux bords des eaux douces pour s'abreuver, se laver, pêcher, faire boire son bétail, arroser ses cultures... Ainsi il a façonné son paysage.

L'homme a creusé des mares pour l'abreuvement de ces animaux, des fosses pour rouir (faire macérer un végétal dans l'eau pour en retirer les fibres) le chanvre dont il se servait pour confectionner ses vêtements. Découvrant le sel affleurant des mares salées de la vallée de la Seille, il s'est mis à l'extraire, développant et enrichissant la vallée tout en bouleversant son paysage.



^ Le sentier des Roises à Lucey (54), dans ces mares, l'Homme faisait rouir le chanvre.

Au moyen-âge, les moines ont assaini les marais de la Woëvre et du pays des étangs en construisant des étangs. En plus de drainer et collecter les eaux, ces derniers fournissaient du poisson lors du carême. L'exploitation de ces étangs se poursuit encore aujourd'hui. Et enfin, jusqu'au 20^{ème} siècle, l'homme a bâti des canaux et des ouvrages pour transporter les matières, réguler les crues et stocker l'eau pour leur alimentation. Les espaces modelés depuis des millénaires par les activités humaines caractérisent ainsi nos paysages.

Souvent considérées comme insalubres ou inutiles, la moitié des zones humides ont disparu sous la main de l'homme. Drainages, remembrements agricoles, boisements, remblaiements, aménagements d'infrastructures routières ou ferroviaires, opérations d'urbanisme, recalibrage des cours d'eau, extraction de granulats ont été dévastateurs. Sans parler de la prolifération d'espèces invasives, animales et végétales.



▲ Vente du Poisson à Lachaussée (55).

© PnrL

▼ Sentier de Marsal, à la découverte des mares salées et de leur exploitation.



© PnrL

Plan d'action

Le Plan d'action gouvernemental de sauvegarde et de reconquête des zones humides décidé en 1995 comprend quatre domaines d'intervention : inventorier et renforcer les outils de suivi et d'évaluation, assurer la cohérence des politiques publiques, engager la reconquête des zones humides et lancer un programme d'information et de sensibilisation.

Localement, l'Agence de l'Eau Rhin-Meuse, la Région Grand Est, les Départements, l'Office Français de la Biodiversité, le Conservatoire d'Espaces Naturels de Lorraine et le Parc naturel régional de Lorraine sont à la disposition des collectivités et

des particuliers pour favoriser techniquement et financièrement l'émergence de nouveaux projets de préservation, restauration et renaturation de zones humides.

Aujourd'hui la menace principale pèse sur les zones humides de faible superficie échappant aux dispositifs de protection réglementaire ou de classement.

Heureusement, en raison de leurs multiples fonctions, elles sont progressivement intégrées aux politiques d'aménagement du territoire et constituent ainsi un nouvel enjeu de développement.

Pour participer aux actions de protection que nous menons sur le territoire, n'hésitez pas à prendre contact avec les services du Parc naturel régional de Lorraine : contact@pnr-lorraine.com

CONNAITRE *pour mieux protéger*

On protège bien ce que l'on connaît bien. La politique d'éducation du Parc naturel régional de Lorraine vise à sensibiliser les jeunes générations - et les moins jeunes - à l'extraordinaire richesse des zones humides sur nos territoires.

Sur les quarante-six structures du réseau éducation du Parc, un tiers développe des activités de découverte traitant peu ou prou de la richesse des zones humides, de leur raréfaction, voir de leur disparition, ainsi que des mesures mises en place pour les sauvegarder et pourquoi pas les restaurer. Ces structures accompagnent les écoles ou les communes dans leur projet de découverte et de compréhension de ces écosystèmes. Ainsi chacun est à même de mieux comprendre les conséquences de leur destruction et la nécessité de leur préservation.

À vos jumelles

En canoë, en kayak, à cheval, à vélo, équipés de jumelles, d'une longue vue, d'un appareil photo,

d'un filet troubleau, de fiches d'observation, les élèves au cours d'une ou de plusieurs journées peuvent ainsi se former à la connaissance des zones humides. Et il y a de la place pour tout le monde : enseignants, parents, élus municipaux ou communautaires... peuvent bénéficier des apports des partenaires du Parc.

Le Parc mène quant à lui ses propres actions de sensibilisation via le programme « **Connais ton Parc** ». Destinées aux enseignants et aux élèves, bien souvent accompagnés par leurs parents, ces sorties conduites par les techniciens du Parc, avec le renfort des services civiques, invitent à la découverte de milieux humides remarquables et des espèces rares et protégées qu'ils abritent. Au programme : une sortie en forêt de la Reine ou à l'étang de Ronval, à Apremont-la-Forêt, afin d'aider les amphibiens à effectuer sans encombre leur migration pré-nuptiale, l'observation de la confidentielle Loche d'étang dans la vallée de la Meuse ou du très discret mais sonore Butor étoilé des roselières du lac de Madine.

OUTILS PÉDAGOGIQUES

Le Parc a conçu plusieurs outils pédagogiques sur le thème des zones humides : expositions des zones humides à préserver, maquette rivière, explorateur sur les amphibiens.

Ces outils peuvent être empruntés à la Maison du Parc auprès de nathalie.klein@pnr-lorraine.com.

D'autres outils existent comme le cahier « 1 000 lieux humides » réalisé par l'ARIENA et les acteurs

de l'éducation à l'environnement de la Région Grand Est, dont le Parc naturel régional de Lorraine.



▼ Maquette rivière.



© PnrL

▼ Exposition « Des zones humides à préserver ».



© PnrL

LES STRUCTURES D'ÉDUCATION QUI TRAITENT DE LA QUESTION DES ZONES HUMIDES

Le Parc animalier de Sainte Croix, le Carrefour des Jeunes de Beaumont, le Conservatoire des Espaces Naturels de Lorraine, le Centre Nature et Sport du Lac vert de Mittersheim, le CPIE de Meuse à Bonzée, le Domaine départemental de Lindre, l'Écomusée d'Hannonville-sous-les-Côtes, l'ESAT du Domaine du vieux moulin de Lachaussée, la Fédération de la Meuse pour la pêche et la protection du milieu aquatique, la Ferme du Sonvaux aux Eparges, la Maison de l'environnement de Jarny, la Maison du Clément - Patrimoine de Belles-Forêts, la Maison Lorraine de Polyculture à Lucey, le Musée départemental du sel à Marsal, l'association Nectar la Pichée à Manonville, l'association Semeurs d'arts, le Syndicat Mixte du Lac de Madine...



© PnrL

EAU

lieu de culture

En 2017, le Parc naturel régional de Lorraine et des parcs naturels français, belges et luxembourgeois ont lancé le projet transfrontalier, « Itinérance aquatique / Wasserreiseroute ». Objectif : la valorisation artistique et touristique des milieux humides de la Grande Région.

Plusieurs projets culturels et artistiques ont vu ou vont voir le jour dans le cadre de ce projet européen lancé en 2017 et auquel participe le Parc naturel régional de Lorraine :



« BAZAR EN EAU DOUCE »

Le spectacle sans paroles à destination du jeune public et des familles est en cours de création par la compagnie belge « Les Petits Délices ». Il sensibilise les plus jeunes aux milieux humides et à leur nécessaire protection. Le spectacle sera visible à l'automne 2020 sur le territoire du Parc naturel régional de Lorraine. Surveillez l'agenda culturel de l'automne et le site internet du Parc !

© Cie Les Petits Délices



© Sylvie de Meurville



« VOUS ÊTES ICI »

L'œuvre d'art en cours de création sera implantée aux abords de l'étang de Mittersheim, en Moselle. L'artiste, Sylvie de Meurville, propose par le biais d'une sculpture monumentale en inox de rendre compte de la « trame bleue » (milieux humides) du secteur. L'œuvre représentera l'étang de Mittersheim, ses affluents et le canal des houillères de la Sarre. Elle sera visible par l'ensemble des usagers des itinéraires de circulations douces : voies navigables, sentiers pédestres, pistes cyclables. L'inauguration aura lieu le vendredi 29 mai 2020 à 15 h. À voir au détour d'une balade à pied, à vélo ou sur l'eau !

« JEU DES 9 FAMILLES »

Conçu sur le modèle du célèbre « jeu des 7 familles », ce nouveau jeu de cartes est en cours de création. Autour de thématiques telles que « les idées reçues », « l'histoire de l'origine des milieux humides selon les pays », « la faune, la flore liées aux milieux humides », « les bonnes pratiques »... il permettra de sensibiliser les plus jeunes (à partir de 10 ans) et les familles aux milieux humides de la Grande Région.



© La petite hofte

Renseignements : Sandrine CLOSE, responsable du service ingénierie culturelle et transfrontalière : sandrine.close@pnr-lorraine.com / 03 83 84 25 21



« ITINÉRANCE AQUATIQUE »

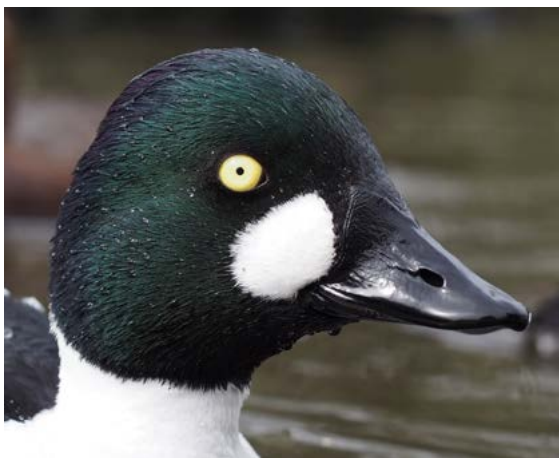
L'exposition itinérante compte quatre-vingts clichés de photographes amateurs issus des six parcs naturels partenaires du projet. Elle met en lumière la faune, la flore, les paysages et le patrimoine des milieux humides des trois pays. N'hésitez pas à vous rapprocher de nous pour l'emprunter !

MADINE

sur la pointe des pieds

Les adeptes de baignade, de pêche ou de sports nautiques se retrouvent sur la base de loisirs de Madine pendant la belle saison. Mais saviez-vous que ce plan d'eau artificiel accueille aussi une biodiversité exceptionnelle ? Inscrite en zone Natura 2000, c'est en effet une Réserve nationale de chasse et de faune sauvage... à découvrir en toute discrétion.

Créé en 1974, le Lac de Madine a pour première fonction d'alimenter en eau potable la ville de Metz. Avec ses 1 100 hectares, il constitue le plus vaste plan d'eau de Lorraine et déroule 40 kilomètres de berges. Le lac, comme ses étangs satellites, les forêts, mais aussi les prairies forment différents milieux propices à l'accueil d'une grande variété d'oiseaux : plus de deux-cent-quarante espèces sont en effet recensées ici ! Certaines viennent pour s'y reproduire, d'autres font halte durant leur migration ou passent l'hiver dans le secteur. C'est le cas de nombreux canards comme le Harle piette, le Harle bièvre ou le Garrot à œil d'or, nommé ainsi pour son œil jaune.



▲ Le Garrot à œil d'or.



LÉGENDE :

- Mémoires de Voyageurs
- Paysages de Mémoire

^ Retrouvez le détail de ces balades, dans le Guide découverte « Où observer les oiseaux » édité par le Parc.

TROIS ITINÉRAIRES À THÈME... pour se promener en famille

Deux sentiers et une boucle cycliste accessibles depuis le site de Madine-Heudicourt :

« Mémoire de voyageurs »

C'est un parcours de 6 km aller-retour. Il vous dira tout sur l'importance du lac de Madine pour les oiseaux migrateurs. Situé à mi-chemin entre l'Europe du nord et l'Espagne, ce milieu naturel est en effet une étape vitale sur leur route migratoire.

« Paysage de Mémoire »

C'est plus court (2 km) et retrace l'évolution du site de Madine et son histoire, des événements de la Première Guerre mondiale aux aménagements de la base de loisirs dans les années 1970. Le tout est raconté avec une touche d'humour et complété par de surprenantes sculptures installées dans la Grande Prairie !

Un petit tour à vélo

Enfin un itinéraire de 22 km permet de réaliser le tour du lac à vélo et de découvrir la diversité des milieux et des paysages du site. Si le cœur vous en dit, vous pouvez aussi le faire à pied.



© PNL

^ « Les échasses » de Victoria Klotz, œuvre monumentale au bord du lac.

OBSERVER SANS ÊTRE VU

L'observatoire ornithologique installé à la « Pointe aux chênes » est accessible à pied depuis le sentier du tour du lac.

Il offre un point de vue exceptionnel sur le plan d'eau, l'île Verte et l'île du Bois Gérard. De cette cachette, les visiteurs ont la possibilité de scruter le lac et les roseaux, sans déranger les oiseaux ! En chemin, soyez discrets et parlez à voix basse ! Avec de la patience, vous pourrez observer de nombreux oiseaux comme la Rousserolle turdoïde : elle s'affaire dans la roselière en toute discrétion, camouflée grâce aux tons de son plumage...

Accès

- depuis le village d'Heudicourt-sous-Côtes, une signalisation dirige le visiteur vers un parking situé à quelques dizaines de mètres de l'observatoire,
- depuis le sentier d'interprétation, qui démarre du site de Madine-Heudicourt (à proximité du camping), sentier accessible aux personnes à mobilité réduite.

CONNAISSEZ-VOUS LES KONIK POLSKI ?

En chemin, vous pourrez sans doute admirer un troupeau de chevaux de race Konik Polski. Cette espèce de petite taille, ressemblant à un poney et originaire de Pologne, est parfaite pour entretenir les pâturages aux abords des étangs.



© Pnrl



PASSEZ À L'ACTION

avec les Amis du Parc

Après la saison des chantiers, la saison des inventaires participatifs. Avec les Amis du Parc venez découvrir la richesse de votre territoire et participez, vous aussi, à la préservation de l'environnement.

SAUVEZ les amphibiens



© FFAL

Depuis de nombreuses années, le Parc naturel régional et les habitants des villages de Boucq (54) et d'Apremont-la-Forêt (55) et de leurs environs protègent la migration rénuptiale des amphibiens. Objectif : permettre à ces derniers de rejoindre leurs sites de ponte sans se faire écraser sur la route. Dès le début du mois de février, les bénévoles relèvent chaque jour les individus

capturés - temporairement - dans les seaux disposés le long de filets de protection. Après une petite formation, ils déterminent les espèces, distinguent les femelles des mâles et les font traverser. Les Amis du Parc renouvellent l'opération chaque année. Vous pouvez encore les rejoindre pour participer aux derniers ramassages de 2020.

Contact à Boucq : Johan Claus : 03 83 84 25 16 / johan.claus@pnr-lorraine.com
Contact à Apremont-la-Forêt : Olivier Nourrigeon : 03 83 84 25 36 / olivier.nourrigeon@pnr-lorraine.com



SACHEZ TOUT sur la chouette chevêche

Vous rêvez de tout savoir sur la chouette chevêche ? Nombre d'individus, lieux d'habitat, santé... À la mi-avril, le Parc vous propose deux soirées destinées à dévoiler les résultats de l'inventaire réalisé en 2019 par

les bénévoles sur l'intégralité du territoire. L'une se tient au Carrefour des jeunes de Beaumont (54) et l'autre au foyer rural de Blanche-Eglise (57). Surveillez le site Internet et la page Facebook du Parc pour connaître les dates précises !

Contact : Félix Cabot : 03 83 84 25 40 / felix.cabot@pnr-lorraine.com

COMPTEZ LE BUTOR ÉTOILÉ

Depuis 2014, le Parc naturel régional de Lorraine organise deux comptages participatifs des mâles chanteurs... espèce très peu visible, mais très sonore ! Ces deux séances organisées par le Parc avec le Conservatoire d'espaces naturels, l'OFB et le CPIE de Meuse permettent le dénombrement exact des mâles et d'apprécier la santé de la population présente en Lorraine. Soixante à quatre-vingts personnes se mobilisent chaque année. Sans ces naturalistes chevronnés ou débutants, cette action d'ampleur ne serait tout simplement pas possible. Selon la météo, le premier comptage a en général lieu vers la mi-avril et le second vers la mi-mai. Rejoignez les bénévoles !

Contact : Mathieu Junger : 03 83 84 25 15 / mathieu.junger@pnr-lorraine.com



© Roland ROGER

COVID 19

Certaines manifestations sont reportées ou annulées.

Vérifiez les dates auprès des organisateurs :)

SORTIES NATURE

ÉCOMUSÉE - HANNONVILLE-SOUS-LES-CÔTES

Contact et réservation :
03 29 87 32 94
ecomusee.hannonville@wanadoo.fr

PAS DE MIEL MAIS ESSENTIELLES : INVITONS LES ABEILLES SAUVAGES AU JARDIN
MERCREDI 15 AVRIL, DE 14 H À 16 H 30

Gratuit



JARDIN POUR TOUS
DIMANCHE 14 JUIN, DE 14 H À 18 H

Manifestation organisée dans le cadre du dispositif « Jardin au naturel ».

1 € / gratuit pour les adhérents et les jeunes de moins de 15 ans

TRÉSORS CACHÉS DE LA NATURE
MERCREDI 22 JUIN, DE 14 H À 17 H

Gratuit

VINGT MILLE LIEUX SOUS LA TERRE
MERCREDI 22 JUILLET, DE 14 H À 16 H 30

Gratuit

CPIE DE MEUSE

Contact :
CPIE de Meuse 14 rue chaude,
55160 Bonzée
sorties@cpie-meuse.fr
03 29 87 36 65



© CPIE de Meuse

DÉCOUVERTE NOCTURNE DES AMPHIBIENS

VENDREDI 3 AVRIL, DE 20 H 30 À 22 H 30

HANNONVILLE-SOUS-LES-CÔTES AUX ÉTANGS DU LONGEAU

SAMEDI 4 AVRIL, DE 20 H 30 À 22 H 30

TRÉSAUVAUX

La fin de l'hiver se fait ressentir pour les amphibiens. À cette époque de l'année des milliers de crapauds et grenouilles traversent les routes et chemins pour aller se reproduire dans l'eau. Découvrez ce monde magnifique de la migration des amphibiens lors d'une petite balade nocturne.

Tarif : 3 € ou gratuit pour les adhérents

DÉCOUVERTE DES ORCHIDÉES
DIMANCHE 24 MAI, DE 10 H À 12 H

THILLOT-SOUS-LES-CÔTES

Les orchidées sauvages sont des espèces emblématiques des pelouses calcaires. Sur le site de Thillot, elles s'étalent à flanc de côte et se laissent voir à qui sait les trouver et les reconnaître. Venez les observer et en apprendre plus

sur leur mode de reproduction original en compagnie d'un animateur du CPIE.

Tarif : 3 € ou gratuit pour les adhérents

DÉCOUVERTE DES ORCHIDÉES ET DES INSECTES

DIMANCHE 7 JUIN, DE 10 H À 17 H

GÉNICOURT-SUR-MEUSE / RUPT-EN-WOËVRE

Venez tout savoir sur les orchidées ! Puis, partez à la découverte des petites bêtes, qui pincent, qui sautent et qui bourdonnent dans nos prairies. Trop souvent méconnues, elles font quelque fois peur. Pourtant elles nous rendent bien des services. Alors criquet ou sauterelle ? Libellule ou demoiselle ? Insecte ou araignée ?

Tarif : 3 € ou gratuit pour les adhérents



© CPIE de Meuse

À VOS MARES, PRÊTS, OBSERVEZ !

DIMANCHE 14 JUIN, DE 14 H 30 À 16 H 30

BONZÉE

Les mares de nos campagnes accueillent un bestiaire fascinant de petits « monstres » : mollusques, crustacés, adultes et larves d'insectes... Venez en famille les attraper, apprendre à les reconnaître et comprendre leur mode de vie.

Gratuit

BIENVENUE DANS MON JARDIN AU NATUREL - ÉVÈNEMENT NATIONAL

DIMANCHE 14 JUIN

Partagez votre passion du jardinage et transmettez votre expérience en devenant jardinier « hôte » : ouvrez les portes de votre jardin le temps d'un après-midi.

*Si vous êtes intéressé pour présenter votre jardin contactez
zoe.blanchet@cpie-meuse.fr
Tarif : gratuit*

DÉCOUVERTE DES LIBELLULES ET DEMOISELLES

MERCREDI 26 AOÛT, DE 14 À 16 H 30

Dans le cadre de l'Observatoire Local de la Biodiversité, partez à la découverte des libellules de l'étang de la Pochie. Tout en suivant un protocole scientifique (suivi temporel des libellules), apprenez à attraper et identifier ces insectes avec l'aide d'un naturaliste du CPIE de Meuse.

Tarif : 3 € ou gratuit pour les adhérents

NUIT DE LA CHAUVE-SOURIS

SAMEDI 29 AOÛT, DE 20 H 30 À 22 H 30

GÉZONCOURT

Depuis plus de 20 ans est organisée chaque année la nuit internationale de la chauve-souris. Vous apprendrez tout sur ces mammifères volants méconnus et menacés. Une écoute des ultrasons à la Bat-Box viendra agrémente cette soirée.

Tarif : prix libre



© CPIE de Meuse

ESAT DES ÉTANGS DE LACHAUSSÉE



© ESAT des étangs de Lachaussée

LES POISSONS D'AVRIL DU GRAND EST

DU LUNDI 30 MARS AU DIMANCHE 5 AVRIL INCLUS

Avec les pisciculteurs de la Région Grand Est, découvrez la pisciculture sous toutes ses formes. Au restaurant de 12 h à 15 h de l'ESAT, dégustez un poisson de l'étang : carpe, brochet, sandre... Au magasin, de 10 h à 17 h : vente de poisson de l'étang transformé sous différentes présentations (verrines, filet de carpe fumée, boudin de carpe...)

*Contact et inscription :
chistine.hion@orange.fr | 03 29 99 36 02*

VENT DES FORÊTS

MARCHES DÉCOUVERTES

DIMANCHE 26 AVRIL

Vent des Forêts, Connaissance de la Meuse et Benoîte-Vaux Accueil vous invitent à découvrir les sentiers artistiques et le patrimoine muséien à l'occasion d'une journée sportive et culturelle. Le matin, deux parcours de 4 et 10 km sont proposés, en autonomie ou accompagné d'un guide Vent des Forêts. Après-midi découverte et marche vers Benoîte-Vaux par le chemin des Pèlerins.

*Lieu de départ : mairie de Lahaymeix.
Horaires : premier départ de 8 h 30 à 9 h 30,
pour le circuit de 9 km ; de 10 h à 11 h pour le
circuit de 4 km.
Sur inscription. Possibilité de repas au Château de
Thillombois (sur réservation).
Contact : Association Vent des Forêts
03 29 71 01 95 | contact@ventdesforets.org*

ASSOCIATION NECTAR - DOMAINE DE LA PICHÉE - MANONVILLE

*Contact et information :
Association NECTAR au 06 14 87 05 02
monblognectar123siteweb.fr*

FÊTE DE LA NATURE

DIMANCHE 24 MAI, DE 11 H À 19 H

JARDIN DE LA PICHÉE - 54385 MANONVILLE

Une journée d'animations et de sensibilisation à l'environnement : concert, stands de producteurs, artistes et artisans locaux, brocante « Nature », restauration et buvette associatives avec produits bio et locaux.

Entrée libre sans inscription

ECO-FESTIVAL « LA COLLINE EN CHANTER »

DIMANCHE 5 JUILLET, DE 11 H À 23 H

54700 - BUTTE DE MOUSSON

Festival de musique acoustique, sans électricité ! Une journée riche en événements musicaux (une trentaine de groupes), arts de la rue, photographie, land art, artisans, gastronomie régionale, animations diverses... Restauration et Buvette associative.

*Programme à paraître sur le site :
lacollineenchanter.fr
Entrée : en tarif libre et utile*

NUIT DES ÉTOILES

DIMANCHE 9 AOÛT, DE 18 H 30 À 23 H

JARDIN DE LA PICHÉE - 54385 MANONVILLE

Auberge espagnole (repas partagé : chacun apporte un plat salé ou sucré) et buvette associative. Présentation sur le thème des étoiles et observation du ciel à la nuit tombée.

Entrée libre sans inscription

CARREFOUR DES JEUNES - BEAUMONT

Contact et inscription :
Carrefour des jeunes - 54470 Beaumont
03 83 23 15 46
animation.carrefour54@gmail.com

À LA DÉCOUVERTE DES AMPHIBIENS

DIMANCHE 29 MARS, DE 8 H 30 À 11 H

Venez participer au comptage des amphibiens sur le site de ramassage de Boucq, en forêt de la Reine. Et faites-leur traverser la route qui coupe leur voie de migration.

Gratuit (sur inscription)



© Carrefour des Jeunes

PROJECTION : « L'ODEUR DE L'HERBE COUPÉE »

VENDEDI 10 AVRIL, DE 19 H 30 À 21 H

Franck Vigna présente son documentaire « L'odeur de l'herbe coupée » sur le renard roux. Après la projection, un temps de débat et de réflexion est organisé.

Participation libre (sur inscription)

LA FERME DU CYTISE : ENTRE ÉLEVAGE, NATURE ET CULTURE

DIMANCHE 17 MAI, DE 9 H 30 À 12 H 30

En partenariat avec la ferme du Cytise de Mandres-aux-Quatre-Tours, venez découvrir une agriculture respectueuse de l'environnement. Les échanges se poursuivent autour d'un apéritif à base de produits locaux offert par Aline et Tristan.

Gratuit (sur inscription)

DÉCOUVERTE DU PETIT MONDE DE LA NUIT

SAMEDI 6 JUIN, DE 20 H 30 À 23 H

Découvrez la forêt de la Reine et ses habitants lors d'une sortie nocturne. Au programme : recherche de traces et indices des animaux forestiers, contes mystérieux et temps d'écoute...

Gratuit (sur inscription)

MUSIQUE ET NATURE

VENDEDI 26 JUIN, EN SOIRÉE

Venez nombreux pour participer aux activités musicales et de découverte de la nature. En soirée, l'association CPEPESC Lorraine proposera une présentation des chauves-souris et une sortie de découverte.

Entrée libre

MAISON DU CLÉMENT - BELLES-FORÊTS

Contact et réservation :
maisonduclément@gmail.com
06 01 79 69 31

NICHOIR ET COMPAGNIE

SAMEDI 7 MARS, DE 9 H À 12 H

LA MAISON DU CLÉMENT

L'association vous propose de vous aider à accueillir la faune dans votre jardin : conseils et idées d'aménagements simples à construire avec des éléments proches de vous. Découverte des aménagements déjà existants à Belles-Forêts et au jardin de la maison.

LES HIRONDELLES DE NOS VILLAGES

SAMEDI 25 AVRIL, DE 9 H À 12 H

LA MAIRIE D'ASSENONCOURT

Chaque année, en début de printemps, revient l'hirondelle. Autrefois elle était symbole de bonheur pour la maison et la famille. L'association vous propose une matinée pour reconnaître les différentes hirondelles de nos contrées, mieux comprendre leur mode de vie et l'intérêt de les aider à vivre. L'occasion également de s'initier aux méthodologies d'inventaires des hirondelles. **Animation couplée avec le suivi des hirondelles : « Pas de printemps sans hirondelles ».**

LES PLANTES SAUVAGES COMESTIBLES DANS LES RUES DE BELLES-FORÊTS

SAMEDI 30 MAI, DE 14 H À 17 H

LA MAISON DU CLÉMENT

Sans qu'on les remarque, les plantes sauvages de nos villages sont proches de nous. Souvent appelées « mauvaises herbes », ces plantes sauvages sont parfois comestibles. Cet après-midi sera l'occasion de les découvrir, de les reconnaître pour mieux les déguster. Un petit goûter aux plantes sauvages comestibles conclura la sortie nature !



MUSÉE DU PAYS DE SARREBOURG - PARCOURS CHAGALL

Contact et réservation
Musée du Pays de Sarrebourg
rue de la Paix, 57400 Sarrebourg
Contact : 03 87 08 08 68
com.musee.sarrebourg@wanadoo.fr

L'ATELIER DU MUSÉE : DANS L'ATELIER DE CHAGALL 8 AVRIL, DE 14 H À 16 H

Tarif : 5 € la séance
Enfants à partir de 8 ans

L'ATELIER DU MUSÉE : FABRIQUE TON BLASON 20 MAI, DE 14 H À 16 H

Tarif : 5 € la séance
Enfants à partir de 8 ans

L'ATELIER DU MUSÉE : UN GOÛTER GALLO-ROMAIN 24 JUIN, DE 14 H À 16 H

Tarif : 5 € la séance
Enfants à partir de 8 ans

EXPOSITION : ROMAIN DES VILLES, ROMAIN DES CHAMPS ? À PARTIR DU 20 JUIN

En partenariat avec Alsace Archéologie et l'INRAP, l'exposition présente les résultats de la recherche sur les cadres de vie urbains et ruraux de l'époque romaine.

STAGE « VACANCES AU MUSÉE » : ROMAINS DES VILLES, ROMAINS DES CHAMPS ?

22 AU 24 JUILLET ET DU 26 AU 28 AOÛT, DE 14 H À 16 H

Trois après-midis pour découvrir le travail de l'archéologue et mener une enquête pour savoir s'il existait des Romains des villes et des Romains des champs.

Tarif : 10 € les trois après-midi
Enfants à partir de 8 ans

JOURNÉES EUROPÉENNES DU PATRIMOINE

SAMEDI 19 SEPTEMBRE : DE 10 H À 18 H ;
DIMANCHE 20 SEPTEMBRE : DE 14 H À 18 H

Accès à la Chapelle des Cordeliers, aux expositions permanentes et temporaires du Musée du Pays de Sarrebourg

Entrée gratuite

PARC ANIMALIER DE SAINTE-CROIX

LES ENTRETIENS DE LA BIODIVERSITÉ GRAND EST DU 21 AU 24 MAI



En tant que lieu de sensibilisation et de reconnexion à la nature, le Parc animalier de Sainte-Croix et ses partenaires s'engagent en faveur de la biodiversité et de sa conservation. Pour la première fois dans le Grand Est, quatre jours de

rendez-vous sont proposés aux visiteurs comme aux professionnels des questions environnementales autour de quatre thématiques : les grands prédateurs, les zones humides, la forêt et l'agriculture. Au programme : conférences, tables rondes, mais aussi ateliers et stands de sensibilisation aux éco-gestes citoyens !

Aux horaires d'ouverture du Parc (9 h - 18 h)
Plus d'infos et tarifs sur parcsaintcroix.com

GRAND WEEK-END DE LA CONSERVATION 20 ET 21 JUIN

Sainte-Croix organise chaque année, fin juin, un grand week-end dédié à la conservation. Pour chaque entrée 2 € sont reversés au fonds de dotation Sainte-Croix Biodiversité afin de soutenir financièrement des programmes de protection des animaux. Une dizaine d'associations partenaires locales, nationales et internationales seront présentes sur des stands durant ce week-end pour présenter leurs actions.

Aux horaires d'ouverture du Parc (9 h - 18 h) Plus d'infos et tarifs sur parcsaintcroix.com



COVID 19

Certaines manifestations
sont reportées ou annulées.

Vérifiez les dates auprès des
organisateur(s) :



© Bartosz Salamski - 1200h.fr

Lorraine

Expériences écotourisme



www.experiences-ecotourisme.com

Grand Est
ALSACE CHAMPAGNE-ARDENNE LORRAINE

En 2020 donnez
du sens à vos vacances

14 expériences à vivre dans le Parc naturel
régional de Lorraine, seul, à deux, en famille...

MYSTÈRE DANS LA GRANDE ROSELIÈRE

24 MAI, 28 JUIN, 26 JUILLET, 30 AOÛT, 20 SEPTEMBRE, 6 OCTOBRE,
DE 10 H À 12 H

AVENTURE GAME NATURE AU LAC DE MADINE

Cet été, affûtez vos sens, jumelles et boussole en main. Partez avec Fabrice et toute votre petite famille pour une nouvelle aventure nature autour du Lac de Madine. Une nouvelle énigme est posée... À vous de la résoudre !
Jeu nature et d'aventure dès 8 ans.

Public : Famille
Tarif unique : 15 €
Inscriptions : 06 28 60 50 86 / fabrice.andre.57@gmail.com

TRAVERSÉE « EAU-TEMPS-THIQUE » DU LAC VERT

21 MAI, 1^{ER} ET 27 JUIN, 13 ET 14 JUILLET, 12 AOÛT, DE 15 H 30 À 22 H
(DÎNER COMPRIS)

ÉTANG DE MITTERSHEIM

Arpentez en famille le cadre verdoyant et ombragé des six hectares de plan d'eau de Mittersheim. À pied puis en canoë, initiez-vous aux côtés de Damien et Charles aux différentes utilisations et fonctions de l'eau à travers l'histoire de Mittersheim. Terminez cette belle balade au coucher du soleil par un dîner au bord de l'étang.

Public : Pour tous
Tarifs : 30 € (adultes) / 20 € (enfants de - 14 ans) / Gratuit (enfants de - 5 ans) / Dîner compris
Inscriptions : 03 87 03 11 82 / contact@tourisme-sarrebourg.fr

AU FIL DES PLUMES

6 MAI, 1^{ER} JUILLET, 19 AOÛT, 9, 23 ET 25 SEPTEMBRE DE 14 H À 16 H

DOMAINE DE LINDRE

En compagnie de vos enfants, Cédric vous guide dans une fantastique réserve ornithologique. Cette sortie associe observation des oiseaux et mini atelier pour apprendre à les reconnaître.

Public : Famille

Tarifs : 10 € (adultes) / 5 € (enfants)

Inscriptions : Domaine de Lindre au 03 87 35 02 80

DÉCOUVERTE DU MONDE DE L'ABEILLE

15 ET 29 JUILLET DE 14 H À 17 H, 12 AOÛT DE 9 H À 12 H

ÉCOMUSÉE D'HANNONVILLE-SOUS-LES-CÔTES

Enfilez la vareuse et le chapeau de l'apiculteur et rendez visite aux abeilles très zen du rucher pédagogique de l'écomusée. Une fois le couvercle de la ruche soulevé, assistez au travail des abeilles, dédié à la collectivité. Cette initiation à l'apiculture et à l'apithérapie ravira les enfants et les plus grands.

Public : Famille

Tarifs : 10 € (adultes) / 6 € (enfants à partir de 6 ans) / 25 € (forfait famille)

Inscriptions : 03 29 87 32 94 / ecomusee.hannonville@wanadoo.fr

LA CIRE D'ABEILLE : PATRIMOINE ARTISTIQUE

© Didier Protin



DEPUIS L'ANTIQUITÉ

7 ET 21 JUN, 6, 10, 17, 24 JUILLET, 2, 14 ET 30 AOÛT DE 14 H À 17 H

C.CIR'ART PROD À VIÉVILLE-SOUS-LES-CÔTES

Avec Chantal Guéry, artiste plasticienne qui utilise l'encaustique comme moyen d'expression, c'est une vraie rencontre humaine et créative qui vous attend. Ici, on ne pousse pas simplement la porte de son atelier pour découvrir ses créations. Partez avec elle à la rencontre de l'apiculteur du village à la recherche de cette précieuse matière première utilisée en art depuis l'Antiquité et par les plus grands comme Léonard de Vinci. Vous pourrez ensuite vous initier à la pratique du travail de la cire dans le domaine de l'artisanat d'art et repartir avec votre création.

Public : Pour tous à partir de 6 ans

Tarifs : 20 € (adultes) / 15 € (enfants) / 60 € (forfait famille)

Inscriptions : 03 29 89 32 38 / ccartprod@free.fr



COVID 19

Certaines manifestations
sont reportées ou annulées.

Vérifiez les dates auprès des
organisateur(s) :



© Vincent Muller-photographies

COVID 19
*Certaines manifestations
 sont reportées ou annulées.*
**Vérifiez les dates auprès des
 organisateurs :)**

ÉCRIRE ET LIRE ENTRE LES VIGNES

**9 MAI, 13 ET 27 JUIN, 25 JUILLET ET 26 SEPTEMBRE ET 3 OCTOBRE
 PENDANT LES VENDANGES**

DOMAINE DE LA LINOTTE - BRULEY

Sous forme de jeu, rejoignez Géraldine dans son Domaine viticole pour une cueillette de mots et pour stimuler vos stylos et vos sens : une jolie récolte de textes sur le thème de la vigne et du vin dans le vignoble AOC Côtes de Toul vous y attend !

*Public : Pour tous
 Tarifs : 10 € (adulte) / 5 € (enfant)
 Inscriptions : 03 83 63 29 02*

IMMERSION EN MILIEU MINÉRAL

13, 20, 27 JUILLET, 10, 17 ET 24 AOÛT DE 14 H À 17 H

CARRIÈRES D'EUVILLE

Dans la peau d'un apprenti-géologue, remontez l'échelle du temps à l'ère jurassique avec Laetitia. Explorez les entrailles des pierriers à la recherche d'échantillons de botanique et de fossiles.

*Public : Familles à partir de 7 ans
 Tarifs : 10 € (adultes) / 7 € (enfants - 12 ans)
 Inscriptions : 06 71 51 12 93*

**BALADE GOURMANDE : LES PLANTES SAUVAGES
 AU FIL DES SAISONS**

**2 MAI (15 H-17 H) MAISON FORESTIÈRE DU PÈRE HILARION • 24 MAI
 (15 H-17 H) PETITE SUISSE LORRAINE • 21 JUIN (15 H-17 H) CÔTES DE
 MOSELLE • 18 JUILLET (10 H-12 H) PAGNY-SUR-MOSELLE • 13 SEPTEMBRE
 (15 H-17 H) VAUX**

DÉLICIEUX SORTILÈGES

Les plantes sauvages sont souvent confondues avec les mauvaises herbes. Pourtant, elles sont comestibles et pour en révéler les qualités et les saveurs, Valérie joue les apprenties sorcières d'autrefois et partage ses connaissances au cours d'une balade de reconnaissance : on regarde, on touche et on goûte.

*Public : Pour tous
 Tarifs : 20 € (adultes) / 5 € (enfants)
 Inscriptions : 06 36 56 60 42 / valerie@lesdelicieuxsortileges.fr*

**RANDO-YOGA SUR LES HAUTEURS
 DU MONT SAINT-JEAN**

25 AVRIL, 16 MAI, 13 ET 27 JUIN, 4 JUILLET, DE 10 H À 16 H

DANS LE SAULNOIS

Houria Fikinger Bellaredj, yoga thérapeute et Christine et Aline, guides conférencières, s'associent pour une parenthèse ressourçante dans un site unique aux vertus telluriques. Petite balade entrecoupée de pauses méditatives, de postures de yoga, d'éveil corporel et d'histoire locale.

*Public : Pour tous
 Tarifs : 40 € (adultes) / 20 € (enfants). Pique-nique compris
 Inscriptions : Office de Tourisme du Pays du Saulnois au
 03 87 01 16 26*



QUINTE ET SENS

18 AVRIL, 16 MAI, 6 ET 27 JUIN, 4 JUILLET, DE 14 H À 17 H

ANCIENNES SALINES DE CHÂTEAU-SALINS

Emboîtez le pas à Séverine pour explorer le site des anciennes salines et découvrir la végétation et les plantes qui l'ont reconquis. Munis de crayons, de papier et de planches à dessiner, vous apprenez à étudier la morphologie, le parfum, le goût des feuilles et des fleurs pour identifier, tels des botanistes en herbe, le spécimen que vous observez.

Public : Pour tous

Tarifs : 18 €

Inscriptions : Office de Tourisme du Pays du Saulnois au 03 87 01 16 26



© Bartosz Salmanski - 128dth.fr

LES YEUX FERMÉS

11 AVRIL, 23 MAI ET 20 JUIN, À 10 H

CITÉ DE VIC-SUR-SEILLE

Découverte insolite, ludique et sensorielle à travers le temps dans le riche passé prospère et florissant de Vic-sur-Seille. C'est par le toucher, des ambiances sonores, des dégustations et des devinettes olfactives que nous mettrons tous vos sens en éveil pour un singulier voyage où petites et grandes histoires vous seront racontées.

Public : Adultes

Tarif unique : 8 € / déconseillé aux moins de 12 ans

Inscriptions : Office de Tourisme du Pays du Saulnois au 03 87 01 16 26

L'ART SENS DESSUS DESSOUS

30 MAI (16 H 30), 1^{ER} JUIN (14 H 30), 6 JUILLET (9 H 30), 2 ET 15 AOÛT (16 H 30)

VENT DES FORÊTS

Les guides associés vous invitent à partager un voyage artistique souriant sur les sentiers d'art contemporain du Vent des Forêts. Dans cet environnement propice à l'émerveillement et à la découverte, la visite proposée alterne temps de méditation classique auprès des œuvres et approches sensorielles inattendues.

Public : Pour tous

Tarifs : 13 € (adultes) / 11 € (enfants - 12 ans) / Gratuit (- 5 ans)

Inscriptions : 03 29 89 06 47 / accueil@coeurdelorraine-tourisme.fr

LE PATRIMOINE VÉGÉTAL : UNE RICHESSE À DÉCOUVRIR

23 MAI, 6, 20 ET 27 JUIN, 4 ET 11 JUILLET, DE 14 H 30 À 17 H 30

JARDIN D'INGRID À COUSANCES-AUX-BOIS

Dans son jardin naturel, Ingrid conserve et produit des plantes aromatiques et ornementales dont certaines étaient déjà évoquées dans le manuscrit botanique d'Anne de Bretagne. Papillons de nuit, exposition de fossiles de végétaux et dégustations de boissons aux plantes et produits locaux sublimeront l'expérience.

Public : Tout public

Tarifs : 12,5 € (adultes) / Gratuit (- 12 ans)

Inscriptions 3 jours avant la sortie : 06 27 39 62 03 jardiningrid@gmail.com

QUAND LA NATURE NOUS PARLE

5 JUIN, 3, 10, 17, 24 ET 31 JUILLET, À PARTIR DE 19 H

WALSCHHEID - COL DE HOHWALSCH (PAYS DE SARREBOURG)

Remontez le temps et partez en promenade dans les sous-bois en compagnie de Philippe. Une invitation à la marche contemplative et au rêve dans une ambiance fantastique au sein de la vaste forêt du massif vosgien qui ne manquera pas d'éveiller vos sens ! (Balade vespérale de 5 km)

Public : Adultes et + 16 ans

Tarif unique : 5 €

Inscriptions : Office de Tourisme de Sarrebourg au 03 87 03 11 82 contact@tourisme-sarrebourg.fr

Retrouvez toutes les expériences à vivre en Région Grand Est sur www.experiences-ecotourisme.com

Certaines manifestations
sont reportées ou annulées

Vérifiez les dates auprès des
organisateur(s) :

À SARREBOURG

sur les pas de Chagall

La cité mosellane accueille une des œuvres majeures d'un des plus grands artistes du 20^{ème} siècle. Le vitrail de La Paix attire des visiteurs du monde entier.

Ville-porte du Parc naturel régional de Lorraine, Sarrebourg abrite depuis 2010, un parcours muséographique dédié à Marc Chagall : le Parcours Chagall. Composé du Musée du Pays de Sarrebourg et de la Chapelle des Cordeliers, le Parcours Chagall suscite la curiosité de nombreux visiteurs, admirateurs de cet artiste majeur du 20^{ème} siècle, presque aussi célèbre que Picasso dont il fut l'ami. Située dans le centre historique de Sarrebourg, la Chapelle des Cordeliers bâtie au 13^{ème} siècle est un élément emblématique du patrimoine de la ville. C'est sous ces voûtes que les Sarrebourgeois firent allégeance au duc de Lorraine en 1464 et c'est ici que furent rédigés les Cahiers de doléances de la cité en 1789. Et depuis 1976, la chapelle abrite les magnifiques vitraux de Marc Chagall, dont celui intitulé « La Paix ».

Vitrail et tapisserie

Comme tous les vitraux de Chagall, celui de Sarrebourg a été élaboré dans l'atelier Simon Marq, à Reims. Cette œuvre exceptionnelle de 12 mètres de haut, réalisée de 1974 à 1976, donne au visiteur la vision éclatante de l'Arbre de Vie, représenté sous les aspects d'un gigantesque bouquet portant en son centre le couple originel. Le visiteur pourra ensuite, au sein même de la Chapelle, découvrir les secrets de réalisation de cette immense œuvre de paix.

Le parcours Chagall trouve sa cohérence et son point d'orgue au Musée du Pays de Sarrebourg, où est exposée la tapisserie « La Paix », réalisée par Yvette Cauquil-Prince, d'après la maquette d'un autre vitrail de Marc Chagall sur le même thème créé, lui, pour le siège de l'ONU à New York. Conçu par Bernard Desmoulin, le musée



© Musée du Pays de Sarrebourg

▲ Marc Chagall, Le vitrail de la Paix, 1976, Sarrebourg.

accueille également des collections témoignant du riche passé de la cité mosellane et de ses environs : abondantes pièces archéologiques de la région ou élégantes faïences et porcelaines de la prestigieuse manufacture de Niderviller. En outre, le musée accueille régulièrement des expositions temporaires.

Renseignements : Musée du Pays de Sarrebourg
Rue de la Paix, 57400 Sarrebourg
musee.sarrebourg@wanadoo.fr

► FESTIVAL DU FILM DOCUMENTAIRE SUR LA RURALITÉ « CAMÉRAS DES CHAMPS »

VILLE-SUR-YRON (54)

À LA SALLE RENÉ BERTIN
DU JEUDI 14 AU DIMANCHE 17 MAI

Compétition documentaire, débats en présence de réalisateurs, projections scolaires, projections cinéma grand public, conférence, table ronde... sont au programme. Les projections sont libres et gratuites.

Infos : Festival « Caméras des champs »
03 82 33 93 16 ou luc.delmas@free.fr
<http://villesuryron.fr>



► PROGRAMMATION DE L'OFFICE MUNICIPAL DE COMMERCY

COMMERCY (55)

SAMEDI 16 MAI, 20 H 30, SALLE DESTILLEURS

WRAP IT UP - concert de jazz
Forts de leur collaboration de longue date, Pierre-Alain Goualch (claviers), Diego Imbert (basse électrique) et Franck Agulhon (batterie), invitent la chanteuse, Valérie Graschaire, pour une collaboration. Sur des textes écrits par elle-même, Valérie Graschaire et ce trio d'exception nous entraînent dans un sillage où se mêlent des accents soul, funk, mais aussi jazz, terrain de prédilection de la chanteuse.

Infos et réservations : OMA de Commercy
03 29 91 23 88 • www.commercy.fr/a-office-municipal-danimations/



© OMA Commercy

► PROGRAMMATION DE LA CIE DU JARNISY

JARNY (54)

THÉÂTRE - MAISON D'ELSA
JEUDI 28 MAI, 20 H 30

« La rivière » : spectacle théâtral de la Compagnie En Attendant. Trois frères se retrouvent dans la maison familiale pour trier tout un tas de souvenirs. Au milieu des cartons surgit une flûte qui les replonge dans l'enfance, où les parents lisent des histoires avant de s'endormir. À partir du souvenir du Joueur de flûte de Hamelin, sur un plateau nu, au son d'une musique folk, et sur le ton de la confiance, trois solitudes devenues adultes, trois visions du monde fraternelles, mais dissemblables délivrent leurs paroles.

Infos et réservations : Cie du Jarnisy
03 82 33 28 67 • www.jarnisy.com



© Vincent Arbalet

► LE JARDIN DU MICHEL

TOUL (54)

DU 29 AU 31 MAI

Une poignée de jeunes pousses par-ci, une pincée de nouvelles variétés par-là, et puis un déracinage en règle des trésors jadis plantés au fond du jardin. Le Jardin du Michel revient à ses premiers amours : chanson française et reggae, sans oublier les ondes électroniques pour des nuits électriques, et la fièvre du rap, petit joyau du paysage musical français actuel. Au programme : Petit Biscuit, Naâman, PLK, La Rue Kétanou, Dionysos, Cali, Biga*Ranx, Dubioza Kolektiv, Yuksek, Kikesa, 47 Ter, Aloïse Sauvage et bien d'autres !

Infos et réservations : Le jardin du Michel
03 83 25 03 11 • www.jardin-du-michel.fr

Programmation « Chez Paulette Pub Rock »

PAGNEY-DERRIÈRE-BARINE (54)

JEUDI 14 MAI, 20 H 00

Franck Carducci & TFS +
Encre rouge

VENDREDI 22 MAI, 20 H 30

Help ! A Beatles Tribute

SAMEDI 23 MAI, 20 H 00

« Ressistance »

Suivez toute la programmation de ce lieu mythique sur le site internet !

Infos et réservations : Paulette Pub Rock
03 83 43 11 20 • www.paulettepubrock.com

► PLEIN AIR DE ROCK

JARNY (54)

AU DOMAINE DE MONCEL
SAMEDI 6 JUIN

Dans un cadre enchanteur de 17 ha de prairies boisées, rendez-vous pour la 26^{ème} édition du festival du Plein Air de Rock de Jarny. À l'affiche : Whileshe SLEEPS, Perturbator, Skindred, Brutus et d'autres noms à venir...

Infos et réservations : Service jeunesse Ville de Jarny
03 82 33 27 20
<http://www.pleinairderockjarny.fr/>

► RÉSIDENCES D'ARTISTES

LINDRE-BASSE (57)

L'ancien presbytère accueille depuis 2001 des artistes en résidence. En 2020, Valentine Franc sera accueillie de mars à mai et Josselin Vidalenc de juin à août. Une ouverture d'atelier sera organisée au terme de ces sessions de travail. Les dates seront annoncées sur le site du centre d'art contemporain - la synagogue de Delme

Infos : Centre d'art contemporain-La synagogue de Delme
03 87 01 43 42
www.cac-synagoguedelme.org

► LA FABRIQUE AUTONOME DES ACTEURS

MOUSSEY / BATAVILLE (57)

DU 12 AU 14 JUIN

Festival des Antipodes #2.

Organisée par la Fabrique Autonome des Acteurs, la deuxième édition du Festival des Antipodes réunit spectacles, concerts, expositions et animations venus du Chili, d'Italie, d'Allemagne, d'Argentine et de France sur l'étonnant site de l'ancien complexe industriel de Bataville. Musique, tango, cirque, théâtre, danse, feux d'artifice... En intérieur (anciens bâtiments de l'usine, chez l'habitant...) comme en extérieur (forêt, étang...), artistes et chercheurs s'emparent des espaces pour les éclairer autrement.

Infos et réservations : Fabrique Autonome des Acteurs 06 37 31 54 54
<https://www.fabriqueautonome.org>



© Loïc Jeanguyot

► LA GRANDE DESCENTE

DORNOT (57)

DIMANCHE 28 JUIN

« La Grande Descente », une journée conviviale et familiale mettant en scène le village de Dornot par le biais du spectacle vivant. Après avoir transformé le village en station de ski puis en bassin ouvert pour une compétition internationale sportive d'un nouveau type, Dornot sera, cette année, confronté à un virus et à une endémie promettant de belles frayeurs.

Infos et réservations : La Grande descente
06 87 80 18 11 • www.lograndedescente.fr

Programmation de l'association Vu d'un Œuf

FRESNES-EN-WOËVRE (55) ET ENVIRONS

VENDREDI 1^{ER} MAI DE 14 H À 16 H AU PÔLE CULTUREL DE FRESNES-EN-WOËVRE

« Les après-midis Danse » (stage de danse adulte à partir de 15 ans)

MERCREDI 27 MAI DE 14 H À 16 H 00 À LA MAIRIE D'HANNONVILLE-SOUS-LES-CÔTES

« Les mercredis BRICO parents-enfants » (atelier d'arts plastiques)

SEMAINE DU 15 JUIN À L'ÉCOLE PRIMAIRE DE FRESNES-EN-WOËVRE

« Des noms d'oiseaux ». Restitution d'atelier scolaire, exposition, cabinet de curiosités.

JEUDI 11 JUIN À L'ÉCOLE PRIMAIRE D'HANNONVILLE-SOUS-LES-CÔTES

« Un défilé d'oiseaux ». Restitution d'atelier scolaire, rencontre inter-école, déambulation dansée

SAMEDI 13 JUIN À VERDUN

« Foudre rockeur », concert dans le cadre du festival Inglorius

Infos et réservations :
Vu d'un Œuf • 03 29 87 38 26
<http://www.vudunoeufasso.fr/>

► 1^{ER} FESTIVAL INTERNATIONAL DE SCULPTURE SUR PIERRE

CARRIÈRES D'EUVILLE (55)

DU 29 MAI AU 6 JUIN

Le site des Carrières d'Euville est unique en Lorraine tant par la dimension de ses carrières que par son histoire. Le festival, organisé par la Communauté

de communes de Commercy-Void-Vaucouleurs, a pour objectifs de faire connaître l'art de la sculpture au public et de produire des œuvres originales et contemporaines sur le thème du mobilier créatif.

Infos et renseignements : Angélique Jung
06 44 89 19 68 • cc-cv.fr/carrieres-deuville/

La Programmation de l'Abbaye des Prémontrés

PONT-À-MOUSSON (54)

DU 16 MAI AU 20 SEPTEMBRE

Exposition « Longwy, au cœur des Orients ». Explorez l'histoire d'un savoir-faire lorrain d'exception et d'une renommée internationale, les Émaux de Longwy. En proposant un regard original, l'exposition dévoile comment la richesse des couleurs et des décors emprunts d'exotisme ont enflammé le monde de l'Art depuis 1796. Autour de cette exposition, rendez-vous les : mercredi 18 mars, de 18 h 30 à 20 h 15, pour un « apéro'expo » et le samedi 29 août, de 10 h à 16 h 30, pour une « Journée

découverte autour de l'émaillage d'un bol à thé »

DU 5 AU 7 JUIN

« Rendez-vous aux jardins »

DU 21 AU 27 AOÛT

La Mousson d'été fête ses 25 ans ! Pendant sept jours, l'Abbaye vit au rythme de la Mousson d'été pour des rencontres théâtrales d'envergure internationale.

DIMANCHE 20 SEPTEMBRE DE 10 H À 18 H
Journée européenne du Patrimoine

Infos et réservations : Abbaye des Prémontrés
03 83 81 10 32
www.abbaye-premontrés.com

Programmation du festival de Fénétrange

FÉNÉTRANGE ET DIEUZE (57)

VENDREDI 4 SEPTEMBRE, 20 H, À LA SALLE DE LA DÉLIVRANCE À DIEUZE
Concert avec l'Orchestre de l'Opéra National de Lorraine

VENDREDI 11 SEPTEMBRE, 20 H, À LA COLLÉGIALE SAINT-RÉMI DE FÉNÉTRANGE
Concert avec le Chœur de la Grande Région, dirigé par Annick Hoerner, et l'Orchestre National de Metz, dirigé par David Reiland

SAMEDI 12 SEPTEMBRE, 18 H, À LA COLLÉGIALE SAINT-RÉMI DE FÉNÉTRANGE
Concert avec l'Ensemble les Paladins et la mezzo-soprano Karine Deshayes.

DIMANCHE 20 SEPTEMBRE CITÉ MÉDIÉVALE DE FÉNÉTRANGE
Journée du patrimoine. Marché paysan, déjeuner proposé par les restaurateurs du Pays de Sarrebourg, animations diverses, concert

SAMEDI 26 SEPTEMBRE, 18 H, COLLÉGIALE SAINT-RÉMI DE FÉNÉTRANGE
Concert avec l'ensemble Appassionato

Infos et réservations : Festival de Fénétrange 03 87 07 54 48
www.festival-fenetrange.org

► MUSIQUE AUX MIRABELLES

BUXIÈRES-SOUS-LES-CÔTES ET HATTONCHÂTEL (55)

DIMANCHE 14 JUIN À L'ÉGLISE SAINT-GEORGES DE BUXIÈRES-SOUS-LES-CÔTES

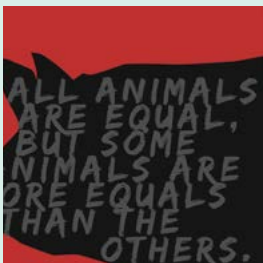
Concert de printemps avec l'ensemble vocal « Les discours ». Placé sous la direction de Denis Comtet, l'ensemble réunit une douzaine de chanteurs professionnels autour de programmes a cappella plus spécifiquement orientés vers la musique de la Renaissance et du Baroque

Programmation de l'association Semeurs d'Arts

VIGNEULLES-LÈS-HATTONCHÂTEL, CHAILLON (55), PRÉNY, THIAUCOURT (54), CORNY-SUR-MOSELLE, ANCY-DORNOT (57)

JEUDI 30 AVRIL, 19 H 15, À LA CHÈVRIÈRE DE CHAILLON
Spectacle « Le réveil de la réserve ». À travers cette nouvelle création, la compagnie « le Bonhomme à ressorts » questionne la relation entretenue par les hommes avec la nature et ses habitants.

JEUDI 14 MAI, 19 H 15, À VIGNEULLES-LÈS-HATTONCHÂTEL (MFR) • VENDREDI 15 MAI À 20 H 30 À PRÉNY (FERME DE LA SOULEUVRE)
Spectacle « La ferme des animaux ». Adaptation très libre du roman de George Orwell, le spectacle questionne l'autogestion et l'organisation collective, leurs limites et dérives comme leurs atouts et moments de grâce.



VENDREDI 15 MAI À ANCY-DORNOT ET JEUDI 11 JUIN, À PARTIR DE 18 H, À L'AMAP DE HATTONCHÂTEL
Spectacle « Imagin'Nature ». La nature stimule notre imagination, elle provoque curiosité, émerveillement, peur... Le spectacle, par son fonctionnement interactif, donne corps à cette imagination et place les spectateurs au cœur de la création.

JEUDI 18 JUIN, 19 H 15, À VIGNEULLES-LÈS-HATTONCHÂTEL • VENDREDI 19 JUIN, 20 H 30, À CORNY-SUR-MOSELLE • SAMEDI 20 JUIN, 17 H, À THIAUCOURT
Spectacle « Le magnifique bon à rien ». Un remake « do it yourself » du western « Le Bon, la Brute et le Truand ». Avis aux cinéspaghettophiles avertis !

JUILLET ET AOÛT DANS 4 VILLAGES DE LA CC MAD ET MOSELLE ET CÔTES DE MEUSE WOÈVRE
« La Tournée des semeurs » (ateliers artistiques itinérants)

Infos et réservations : Semeurs d'arts www.semeursdarts.com

naissant, du XX^{ème} siècle et de la musique contemporaine.

LES 19, 26 ET 27 SEPTEMBRE À HATTONCHÂTEL BUXIÈRES-SOUS-LES-CÔTES

Rendez-vous pour le festival de musique classique et d'art lyrique « Musique aux mirabelles ». La programmation 2020 mettra à l'honneur la voix, la trompette et l'orgue.

Infos et réservations : Musique aux mirabelles 06 21 33 53 89
www.musiqueauxmirabelles.fr

Retrouvez toute l'actualité culturelle du territoire dans la rubrique agenda du site internet pnr-lorraine.com

► FESTIVAL EAST SUMMER FEST

DIEULOUARD (54) - STADE MARCEL CRUSEM

VENDREDI 17 ET SAMEDI 18 JUILLET

La programmation de ce festival « éco-responsable » est en cours, surveillez le site internet !

Infos et réservations : Association Trash Xylo 06 48 30 94 84 / www.eastsummerfest.fr

COVID 19

Certaines manifestations sont reportées ou annulées

Vérifiez les dates auprès des organisateurs :)

CÔTÉ PARC

LE MAGAZINE DU PARC NATUREL RÉGIONAL DE LORRAINE

Une autre vie s'invente ici

ÉCRIVEZ-NOUS !

Votre événement a lieu sur l'une des communes du Parc, vous souhaitez l'annoncer dans l'un des prochains numéros de *Côté Parc* ?

Vous souhaitez nous faire une proposition d'article ? Un thème vous tient particulièrement à cœur ?

Retrouvez-nous également quotidiennement sur notre page Facebook. Plus de 2 500 fans !

UNE SEULE ADRESSE !

Pour vous abonner (et recevoir gratuitement *Côté Parc* par e-mail dès sa parution), nous faire part d'un événement ou devenir bénévole :

contact@pnr-lorraine.com

APPEL À BÉNÉVOLES...

Envie d'agir davantage pour la préservation de nos paysages et de la biodiversité de notre territoire ?

En rejoignant le réseau des **Amis du Parc**, vous agissez sur le terrain en recréant des mares, en posant des filets le long des routes pour sauver les amphibiens, en participant à l'observation et au comptage des espèces...

À bientôt !



Grand Est
ALSACE CHAMPAGNE-ARDENNE LORRAINE
L'Europe s'invente chez nous

